



FEDERATION DES SOCIETES
D'ASSURANCES DE DROIT
NATIONAL AFRICAINES

**Symposium sur la Protection
sociale en Afrique**
Abidjan, Côte d'Ivoire 24-27- juin 2015

Extension de la protection sociale



Alejandro Bonilla García
bonilla@actuarial-i.com



Elaboration et adoption de la Recommandation sur les socles de protection sociale, 2012



Juin 2011
CIT : Discussion récurrente sur la protection sociale (sécurité sociale)

- Résolution et conclusions concernant la discussion sur la protection sociale
- Décision d'inclure une question normative (simple discussion) à la CIT 2012 (GB)



Août 2011
Rapport sur l'état du droit et de la pratique

- Exposé sommaire de la législation et de la pratique dans les Etats membres
- Questionnaire sur le contenu d'une possible Recommandation sur le socle de protection sociale (1er novembre 2011)



Mars 2012
Rapport final

- Résumé des réponses des Etats membres au questionnaire (2A)
- Commentaire du Bureau (2A)
- Texte du projet de Recommandation (2B)

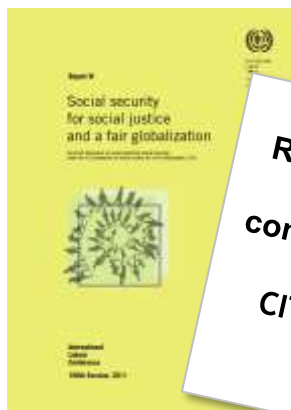


Juin 2012
CIT: Discussion normative (simple discussion)

- Discussion sur les amendements
- Adoption de la Recommandation sur le socle de protection sociale, 2012

Réponses de 118 Etats membres

Vote: 453 votes en faveur, 1 abstention



Résolution et conclusions
CIT 2011



Questionnaire
Prière de soumettre avant le 1er nov. 2011



Recommandation sur les socles de protection sociale



Extension de la sécurité sociale pour tous: Les options et les défis

Économie informelle et emploi précarisé

- La majorité des personnes en pays développement travaillent dans l'économie informelle
- L'emploi est « précarisé » - imprévisible, avec un salaire non réglementé, sans traitement de base, ni de sécurité sociale et souvent isolé sous forme de travail domestique.
- Exemples: agriculture de subsistance, travail agricole salarié, emploi à l'extérieur de la ferme, distribution, transport, mendicité, ménage, hôtel/services de restauration, construction, travail du sexe, travail des enfants, travail forcé, et même la fabrication



Extension de la sécurité sociale pour tous: Les options et les défis

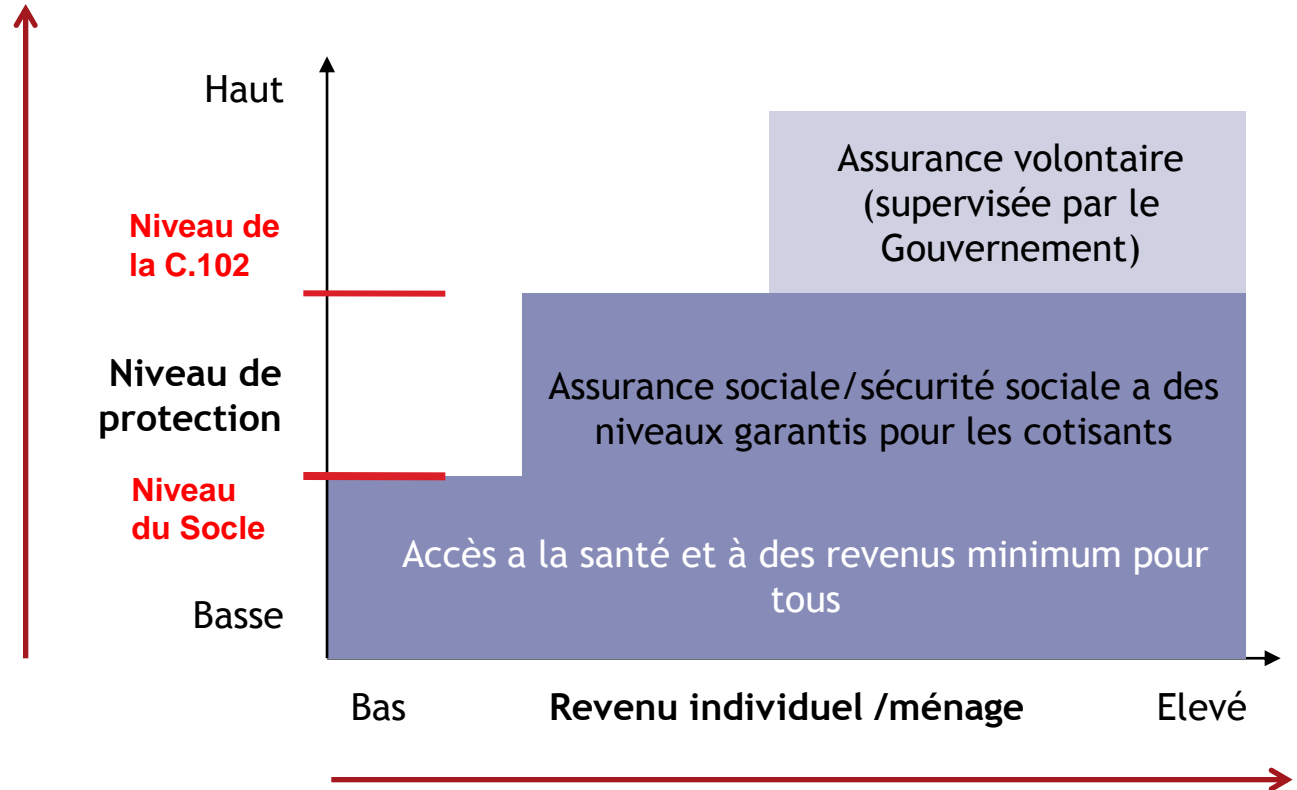
Les défis

- Majorité écrasante de l'emploi total
- Hétérogénéité
- Grande vulnérabilité aux effets contraires des cycles économiques
- Irregularité des revenus
- Cotisation totale: barrière économique
- Grande mobilité sur le marché de travail
- Difficultés administratives liées au recouvrement et au contrôle des cotisations

Extension de la sécurité sociale à tous: L'approche du BIT, un escalier et deux dimensions



Dimension verticale: cherche à fournir des niveaux plus élevés de sécurité du revenu et d'accès aux soins de santé de plus grande qualité



Dimension horizontale:
Extension de la sécurité du revenu et de l'accès aux soins de santé à toute la population



Extension de la sécurité sociale pour tous: Quatre garanties essentielles du SPS

**Tous les
résidents**

Tous les résidents ont accès à un ensemble explicite de services de soins de santé essentiels

**Tous les
enfants**

Tous les enfants bénéficient d'une sécurité du revenu, au moins au niveau du seuil national de pauvreté, par l'intermédiaire de prestations familiales visant à faciliter l'accès à la nutrition, à l'éducation et aux soins de santé

**Tous les groupes de la
population active**

Tous les membres des groupes de la population active qui ne peuvent s'assurer un niveau suffisant de revenu sur le marché du travail doivent bénéficier d'une sécurité du revenu minimum à travers l'assistance sociale

**Tous les
résidents âgés**

Tous les résidents âgés ou handicapés bénéficient d'une sécurité du revenu, tout au moins au niveau du seuil national de pauvreté à travers les pensions de vieillesse et d'invalidité.

Coordination, méthodologies et données

Conseil Inter-agence de Coordination en Protection sociale

Première reunion (New York) 2012

Deuxième reunion (Hyderabad) 2012

Troisième réunion (New York) 2013

Quatrième reunion (Bruxelles) 2013

Cinquième reunion (Genève) 2014

<http://www.ilo.org/newyork/issues-at-work/social-protection/social-protection-inter-agency-cooperation-board/lang--en/index.htm>



Evaluation de la Protection sociale base sur le dialogue (EPSD)

Objectives

- Answer a simple question: Is the social protection floor a reality for all members of society?

Résultats

- Une matrice d'évaluation que compare la situation actuelle de protection et les recommandations du SPS
- Une analyse des coûts et de l'espace fiscal conduisant à des options politiques prioritaires
- Un mécanisme pour le dialogue national et la coordination de la politiques

3 phases

- Matrice EPSD
- Estimation des coûts et impactes
- Appropriation, support et suivi



Evaluation de la Protection sociale base sur le dialogue (EPSD)

PHASE 1

Analyse
qualitative et
quantitative sur la
situation

Quels sont les gaps et
leur causes?

Recommandations
pour réduire et
éliminer les gaps

PHASE 2

Quel serait le coût
en 5, 10 ou + ans?

Quelles sont les alternatives
de financement?

PHASE 3

Support technique des
taks forces

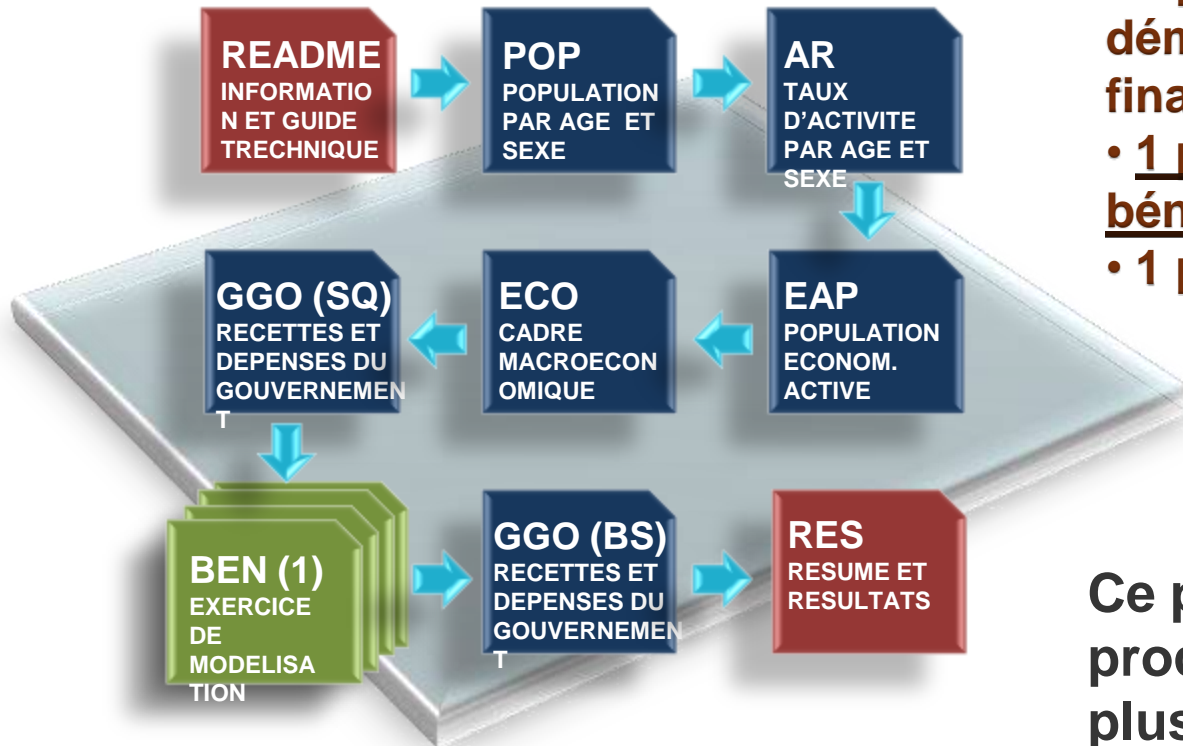
Support Politique



Structure logique du protocole d'évaluation quantitative préliminaire

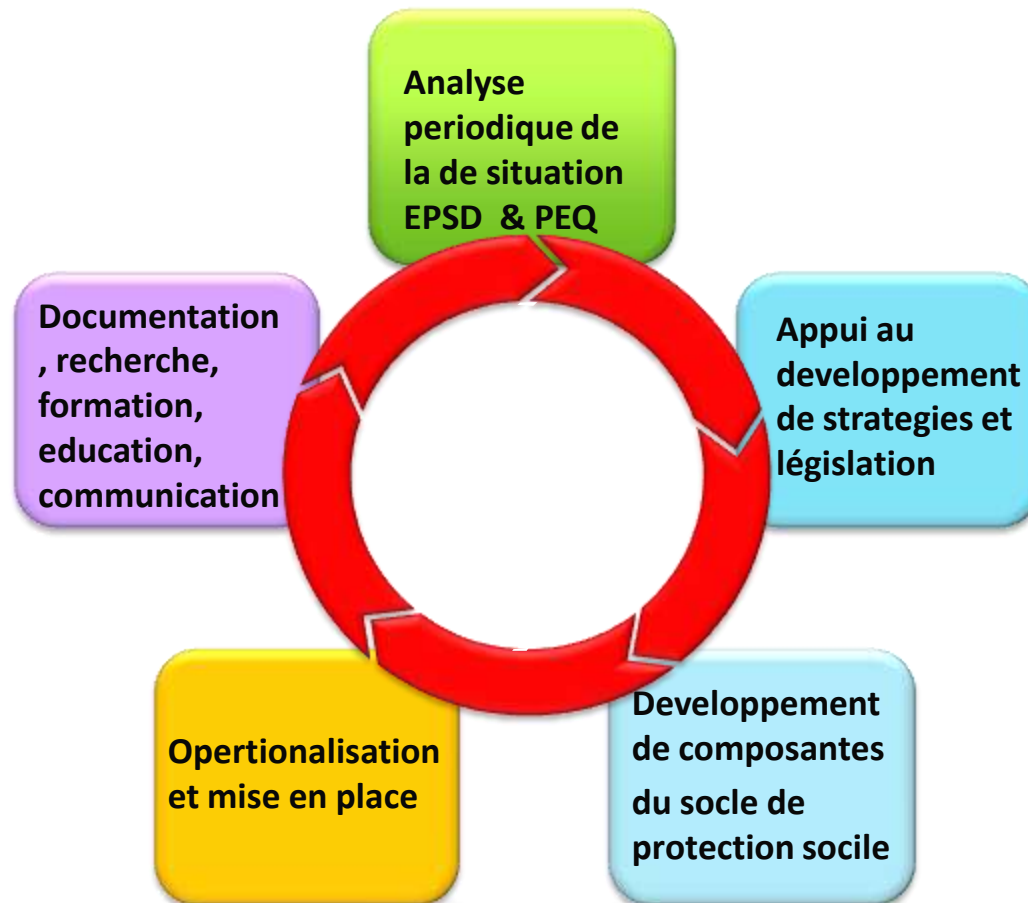
9 Feuilles de calcul

- 1 pour information sur l'outil
- 6 pour définir le contexte démographique, économique et financier
- 1 pour chaque programme de bénéficiaires
- 1 pour les résultats



Ce protocole suit un processus logique en plusieurs étapes qui sert à analyser différentes options de politique

Structure logique du protocole d'évaluation quantitative préliminaire





Lignes directrices de l'AISS

Investissement des fonds de la sécurité sociale





Lignes directrices de l'AISS en matière d'investissement des fonds de la sécurité sociale

1. La gouvernance en matière d'investissement est importante parce que:

- la sécurité sociale doit honorer ses engagements
- les risques n'ont jamais été aussi complexes et l'environnement extérieur aussi difficile
- une gestion efficace améliore la situation financière des systèmes de sécurité sociale

2. Importance des lignes directrices pour:

- définir les objectifs et clarifier les responsabilités
- définir et mettre en œuvre une stratégie d'investissement adaptée et en assurer le suivi
- effectuer un suivi des risques et des performances des investissements



Défis et réponses: des exemples

1. Défi: garantir des rendements suffisants tout en gérant le risque

- l'environnement extérieur est de plus en plus complexe et exigeant
- la faiblesse des taux d'intérêt pèse sur les rendements
- les régimes parviennent à maturité et ont des besoins de trésorerie plus importants

2. Réponse: lignes directrices sur:

- l'analyse et le traitement des différents risques
- l'évaluation des performances et le choix d'indicateurs de référence
- la prise en compte du passif



Défis et réponses: des exemples

1. Défi: gérer le risque opérationnel et systémique

- conflits d'intérêts potentiels
- mesures incitatives inadaptées dans la gestion des fonds
- principe de «diligence raisonnable» (*due diligence*)

2. Réponse: lignes directrices sur:

- la gestion des conflits d'intérêts
- la mise en œuvre de la diligence raisonnable concernant les investissements, les gestionnaires externes et les dépositaires



Défis et réponses: des exemples

1. Défi: fournir aux parties prenantes une information de qualité et améliorer les pratiques de gestion

- renforcement de la surveillance de la gestion des fonds
- demande d'une meilleure l'information
- différents indicateurs de performance et d'efficience de la gestion

2. Réponse: lignes directrices sur:

- l'attribution des responsabilités et la définition des structures de gouvernance
- la mise en place d'une politique d'investissement socialement responsable



2000 "Actuarial Practice in Social Security" et la publ. du BIT "Internal Guidelines for actuarial reviews of social security schemes" (1998, 2006)

Development History

ISAP 1 – [General Actuarial Practice](#) (Adopted 18 November 2012, Reformatted 13 October 2013)

ISAP [1A] – [Governance of Models](#) (Expected completion April 2017)

ISAP 2 – [Financial Analysis of Social Security Programs](#) (Adopted 13 October 2013)

ISAP 3 – [IAS19 Employee Benefits](#) (Adopted 11 April 2015)

ISAP 4 – [IFRS X Insurance Contracts](#) (Expected completion 2017)

ISAP 5 and 6 — [Enterprise Risk Management](#) (Expected completion April 2017)

ISAP 7 — [“Current estimates” and other matters in relation to the IAIS capital standards](#) (Expected completion April 2017)



Guidelines for Actuarial Work for Social Security

1. Developed jointly by ISSA and ILO
2. Will be presented at the ISSA Actuarial Conference in September 2015 in Budapest (published in 2016)
3. Le BIT va publier une nouvelle méthodologie actuarielle pour le calcul des "Pension Liabilities" dans le contexte du Gouvernement Finance Statistics reporting pour le IMF (ce qui affectera les statistiques nationales sur la dette des pays à partir de 2017).
4. Objectives:
 - To promote good practice in relation to actuarial work
 - To provide guidance for the procedures carried out by actuaries in their work
 - To facilitate institutions in their governance procedures relating to actuarial



Structure and Content

Will cover range of issues including:

1. Valuation of social security systems
2. Operational management of social security systems
3. Investment Issues
4. Reporting, Communication and Disclosure
5. Risk management and analysis
6. Regulatory Issues, standards and professional guidance